

POUR  
RÉSERVER :



©CD92/JULIA BRECHLER

## À LA DÉCOUVERTE DES HAUTS-DE-SEINE AVEC LA NAVETTE FLUVIALE DÉPARTEMENTALE

10 idées de sorties autour des escales d'Issy-les-Moulineaux, Sèvres et Boulogne Legrand

Du 31 août au 29 septembre prochains, le Département des Hauts-de-Seine invite les franciliens et tous les amateurs de nature à bord d'une **navette fluviale écologique** et silencieuse : un catamaran fonctionnant avec de **l'énergie solaire** et un peu d'électricité.

Chaque weekend, la navette effectuera 4 rotations entre les escales d'Issy-les-Moulineaux, Sèvres et Boulogne-Billancourt. Au cours de la navigation, vous croiserez **10 sites** culturels et de loisirs : musées, parcs, îles, sculptures monumentales, architecture remarquable...



Heures de passage - Les samedis et dimanches

Départ Issy-les-Moulineaux	1ère escale : Sèvres	2ème escale : Boulogne-Billancourt	Retour Issy-les-Moulineaux
10h30*	11h*	11h30*	12h15*
12h30	13h	13h30	14h15
14h30	15h	15h30	16h15
16h30	17h	17h30	18h15

\*pas de départ samedi 31 août et dimanche 15 et 22 sept  
(1er départ : 12h30)

[destination.hauts-de-seine.fr](http://destination.hauts-de-seine.fr)

## AUTOUR DE L'ESCALE D'ISSY-LES-MOULINEAUX

### 1. Le parc départemental de l'Île Saint-Germain

Prédestiné à devenir une zone portuaire de stockage de sable et de ciment, l'aménagement du parc en 1970 fut une vraie victoire pour la biodiversité qui s'observe aujourd'hui au sein des différents jardins thématiques. On y retrouve un poney-club, des tables de ping-pong et un restaurant.

Toutes les infos : [www.hauts-de-seine.fr/le-parc-de-lile-saint-germain](http://www.hauts-de-seine.fr/le-parc-de-lile-saint-germain)



©Jean Dubuffet, la Tour aux figures, ©ADAGP CD92/STEPHANIE GUTIERREZ-ORTEGA

### 2. La Tour aux figures

Haute de 24 mètres, cette sculpture monumentale a été réalisée par Jean Dubuffet. Elle est caractérisée par un graphisme noir sur fond blanc rehaussé de rouge et de bleu, typique du cycle de l'Hourloupe, monde imaginaire imaginé par l'artiste. La tour a été conçue pour être visitée de l'intérieur où un parcours ascensionnel en noir et blanc laisse libre cours à la rêverie.

Infos et réservations :

[www.tourauxfigures.hauts-de-seine.fr](http://www.tourauxfigures.hauts-de-seine.fr)



Jean Dubuffet, la Tour aux figures, ©ADAGP CD92/WILLY LABRE

### 3. Les Halles Biltoki - Issy

Créées en 1884 pour y entreposer les poutres en acier de la Tour Eiffel, les halles Biltoki sont aujourd'hui un lieu de dégustation et de partage de produits locaux. Vous y trouverez 20 artisans et commerçants, dont Nina Metayer, meilleure pâtissière du monde !

En découvrir plus :

[biltoki.com/halles/hallesissy](http://biltoki.com/halles/hallesissy)



©CD92/OLIVIER RAVOIRE

## AUTOUR DE L'ESCALE DE SÈVRES

### 4. Le parc nautique départemental de l'Île de Monsieur



©CD92/STEPHANIE GUTIERREZ-ORTEGA

Conçu comme un petit port scandinave avec ses bâtiments en bois, le Parc nautique de l'Île de Monsieur permet la pratique d'un grand nombre de sports sur la Seine : kayak, canoë, voile, aviron... C'est également un parc écologique qui s'étend sur 6ha, aujourd'hui partie intégrante des promenades douces aménagées le long des berges de la Seine.

Plus d'infos :

[ile-de-monsieur.hauts-de-seine.fr](http://ile-de-monsieur.hauts-de-seine.fr)

## 5. Le Domaine national de Saint-Cloud

Aux portes de Paris, le parc de Saint-Cloud offre aux amoureux de la nature 460 hectares de jardins, fontaines et sculptures. Lieu de vilégiature des familles princières, royales et impériales, son histoire s'est dessinée dès le XVIème siècle et continue à être contée, notamment lors de visites et au sein de son musée historique. Pour réserver : [www.domaine-saint-cloud.fr](http://www.domaine-saint-cloud.fr)



©CD92/WILLY LABRE

## 6. Le Jardin des métiers d'Art et du Design (JAD)



©CD92/JULIA BRECHLER

Lieu culturel départemental dédié aux métiers d'art et du design, le JAD favorise le dialogue entre ces deux disciplines. Jusqu'au 22 septembre, découvrez l'exposition Fair Play, design et métiers d'art, beaux joueurs de l'inclusion ? en entrée libre à Sèvres. Pour découvrir le site : [le-jad.fr](http://le-jad.fr)

## 8. La Seine Musicale et la sculpture ETHER (Egalité)

Coeur battant de la vallée de la Culture, cet équipement culturel pluridisciplinaire situé sur l'île Seguin est unique en Europe. Avec ses deux salles de spectacle, La Seine Musicale a pour vocation de faire rayonner toutes les musiques auprès de tous les publics. L'Auditorium représente un véritable défi architectural. Il est en partie protégé par une grande voile mobile, faite de panneaux voltaïques. Le SeineLab, véritable lieu d'exploration, d'expérimentation et d'apprentissage propose, en accès libre, une programmation riche autour du son et du numérique.

En savoir plus : [www.laseinemusicale.com](http://www.laseinemusicale.com)

©CD92/WILLY LABRE



ETHER (Egalité) est une oeuvre de l'artiste japonais Kohei Nawa, lauréat du concours international lancé par le Département pour l'implantation d'une oeuvre monumentale à la pointe de l'île Seguin. Visible sous toutes ses facettes, haute de vingt-cinq mètres, elle matérialise la chute d'une goutte d'eau et symbolise l'égalité de tous les êtres et de toutes les choses face à la gravité.

## 7. Manufacture et Musée nationaux



©CD92/WILLY LABRE

Depuis 1740, la Manufacture est le

berceau du savoir-faire pour la céramique et les arts décoratifs. 120 céramistes y exercent une trentaine de métiers. Elle est la garante de la sauvegarde de 3 siècles d'évolution en matière de porcelaines. De son côté, le Musée national de céramique conserve une collection de référence de 50.000 oeuvres de toutes les époques et de tous les pays.

Pour en savoir plus : [www.sevrescitereceramique.fr](http://www.sevrescitereceramique.fr)

## 9. Le musée départemental Albert-Kahn



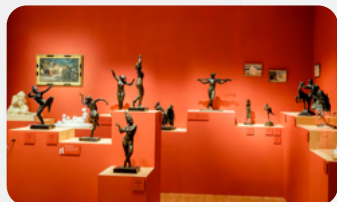
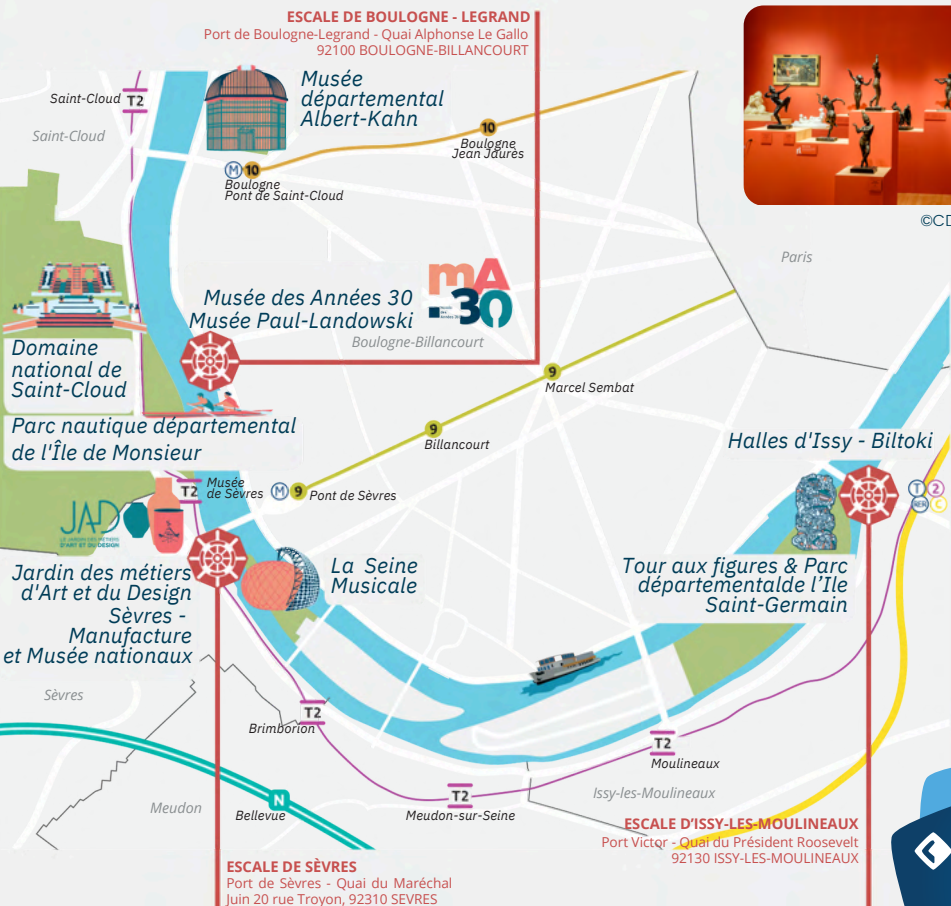
©CD92/WILLY LABRE

Au XXème siècle, le banquier Albert Kahn envoie des opérateurs photographier et filmer une cinquantaine de pays. Ces images forment le fonds unique au monde des Archives de la Planète : une centaine d'heures de film, 4 000 vues en noir et blanc et 72 000 autochromes (premier procédé photographique en couleurs). Le jardin du musée, composé de 7 scènes paysagères : un jardin français et son verger-roseraie, un jardin anglais, deux jardins japonais et 3 forêts. Un étonnant monde en miniature inscrit à l'inventaire des monuments historiques depuis 2015.  
 Infos et réservations : [albert-kahn.hauts-de-seine.fr](http://albert-kahn.hauts-de-seine.fr)

## 10. Le musée des Années 30

Le musée des Années 30 est consacré à la fois à la période riche de l'art classique et aux divers courants du réalisme de l'entre-deux-guerres. Pour une visite insolite de Boulogne-Billancourt, empruntez le parcours des années 30, véritable parcours immersif à ciel ouvert de cette époque.

Plus d'infos sur : [www.boulognebillancourt.com](http://www.boulognebillancourt.com)



©CD92/WILLY LABRE